

2020 청주대학교

사회복지·공공정책대학원 자체평가 보고서



2020



청주대학교 대학원 자체평가위원회



# 목 차

I. 자체평가 개요	3
1. 자체평가의 목적	3
2. 추진 배경 및 근거	3
3. 추진조직 및 역할	4
4. 자체평가 추진 일정	4
5. 자체평가의 방식	5
6. 자체평가 결과의 활용	6
II. 대학원 현황	9
1. 대학원 주요 연혁	9
2. 대학원 조직기구표	10
3. 구성원 현황	11
4. 대학원의 비전과 발전 전략	13
4.1 대학원의 비전	13
4.2 발전전략	15
III. 사회복지·행정대학원 자체평가 결과	19
1. 교육여건	
1.1 대학원 발전계획 및 특성화 계획의 적정성	19
1.2 전임교원 1인당 학생 수	21
1.3 전임교원 강의담당 비율	22
1.4 신입생 충원률	23
1.5 재학생 충원률	24
1.6 중도 탈락률	25
1.7 대학원생 1인당 장학금 지급액	26
2. 학사관리	
2.1 학생 선발의 공정성	28
2.2 학사 운영의 적정성	31
2.3 교육목표와 교과과정	34

2.4 대학원 과정별 이수학점 기준 .....	37
2.5 성적관리의 공정성 .....	39
2.6 논문심사 절차 및 심사위원 구성의 적정성 .....	43
3. 교육성과	
3.1 강의평가 결과 .....	48
4. 연구성과	
4.1 전임교원 1인당 논문실적 .....	49
4.2 전임교원 1인당 저역서 실적 .....	51
4.3 전임교원 1인당 연구비 수혜 실적 .....	52
IV. 종합의견 .....	55
1. 정성지표 .....	55
2. 정량지표 .....	56
3. 요약 .....	58



## I. 자체평가 개요





# I. 자체평가 개요

## 1. 자체 평가의 목적

- 대학원 교육 및 연구수준에 대한 자체 점검을 통해 공시함으로써 사회적 책무성을 제고하고 경쟁력 있는 교육의 질을 확보함
- 대학원 자체 평가 데이터를 기준으로 대학원의 운영 현황 및 교육 여건을 검토하고, 교육의 질을 제고하기 위한 효율적인 방안을 찾음
- 대학원의 운영 성과를 정기적으로 점검하고, 다양한 접근방식(구조 개혁 및 정원 조정)을 고안하여 선순환적 환류체계를 구축하고 정착시킴
- 자체점검을 통한 대학원 발전 및 특성화 방안 모색 및 교육수요자에 대한 투명한 정보 공개
- 자체 평가를 통해 교육여건의 현 상황을 파악함으로써 환류 시스템을 구축하여 대학원 발전을 도모함

## 2. 추진 배경 및 근거

### □ 추진 배경

- 대학원의 교육 여건과 환경 및 교육의 질에 대한 자체 점검의 필요성 제고
- 대학원 자체 평가 정보 공시에 따른 주기적 점검

### □ 추진 근거

- 「고등교육기관의 자체평가에 관한 규칙」(교육부령)
- 대학학사제도과-1251호(2015. 2. 13.) 대학원 정보공시 개선에 따른 조치사항
- 14-자. 「고등교육법」제11조의 2에 따른 대학 평가 결과 대학원 분리 공시
- 청주대학교 대학자체평가에 관한 규정
- ※ 2020년 말까지 대학원 자체평가 실시 및 공시 필수(2년 주기)

### 3. 추진조직 및 역할

#### ○ 대학원 위원회

- 구성: 각 대학원 원장 및 각 단과대학장, 교무처장, 기획처장, 국제교류처장
- 역할: 학위수여 및 학생정원 사항 심의, 기타 대학원 운영에 관한 주요사항

#### ○ 자체평가위원회 구성 및 역할

연번	구분	소속	직급	성명	역할
1	위원장	대학원장	교수	구은숙	• 자체평가서 집필 총괄
2	자문 위원	특수대학원장	교수	진재구	• 보고서 집필 자문
3	위원	물리치료학과	부교수	오덕원	• 자체평가계획 수립 • 자체평가제도, 평가 항목 및 지표개발 • 자체평가 실시 • 자체평가연구보고서 집필
4	위원	영어영문학전공	조교수	이용철	
5	위원	신문방송·한국문화 전공	부교수	이효성	
6	위원	대학원 교학팀	팀장	이상철	
					• 실무 지원

#### ○ 자체평가 실무 지원: 대학원 교학팀

### 4. 자체평가 추진 일정

	8월	9월	10월	11월	12월
자체평가계획 수립					
자체평가 체계 설립					
평가 항목 및 지표 개발					
자체평가 실시					
자체평가 보고서 작성 및 검토					
자체평가 보고서 제출 및 공시					



5. 자체평가 방식

- 정성 평가: 규정 존재 여부에 따라 진단결과를 우수, 양호, 개선요망으로 평가함.  
이와함께 항목에 대한 충족 여부에 대한 평가 및 개선점 설명
- 정량 평가: 적절한 평가기준에 따라 진단함과 함께 2018년도와 2019년도 값의 증감을 비교하여 평가항목의 진단결과를 우수, 양호, 개선요망으로 평가함
- 평가 항목

평가 영역	평가 지표	평가 유형
교육여건	발전 계획 및 특성화 계획의 적정성	정성
	전임교원 1인당 학생수	정량
	전임교원 강의담당 비율	정량
	신입생 충원률	정량
	재학생 충원률	정량
	중도 탈락률	정량
	대학원생 1인당 장학금 지급액	정량
학사관리	학생선발의 공정성	정성
	학사운영의 적정성	정성
	교육목표와 교과과정	정성
	대학원 과정별 이수학점 기준	정성
	성적 관리의 공정성	정성
	논문심사 절차 및 심사위원 구성의 적정성	정성
교육성과	강의평가 결과	정량
연구성과	전임교원 1인당 논문 실적	정량
	전임교원 1인당 저역서 실적	정량
	전임교원 1인당 연구비 수혜실적	정량

## 6. 자체평가 결과의 활용

- 대학원자체평가에서 교육여건의 현황과 장단점을 파악하고 대학원의 잠재적인 가능성을 정확히 분석함으로써 발전과 교육 개선의 계기로 활용함
- 학생 혹은 학부모 등 교육수요자 중심의 최적화된 교육 환경과 제도를 개선하는 방안을 모색하고 대학원 특성화와 차별화된 장·단기 발전 전략을 수립하기 위한 기초 자료로 활용함
- 모든 구성원들과 정보를 공유하여 향후 대학원 발전을 위한 당위성 및 동기 부여를 강조함
- 평가 결과의 활용 방안:

분야	구체적인 반영방법
발전 과제의 구체화	<ul style="list-style-type: none"> <li>• 평가결과 문제점이 있는 실행 과제는 수정 및 보완</li> <li>• 환경 변화에 따른 계획의 수정 등을 통하여 발전 과제의 실행 가능성을 향상</li> </ul>
예산 확보	<ul style="list-style-type: none"> <li>• 발전 과제에 따른 예산 편성 및 조정</li> <li>• 성공적인 과제 수행을 위해 추가적인 예산 확보</li> </ul>
제도 개선의 기초자료	<ul style="list-style-type: none"> <li>• 중장기 발전을 위한 제도 개선의 기초자료를 수집</li> <li>• 실행되고 있는 제도의 효율성을 높이기 위한 자료로 활용</li> </ul>
행정서비스 개선	<ul style="list-style-type: none"> <li>• 행정적인 문제점 개선을 위한 자료로 활용</li> <li>• 성공적인 발전계획 수행을 위한 행정 시스템 혁신의 자료로 활용</li> </ul>



## II. 대학원 현황



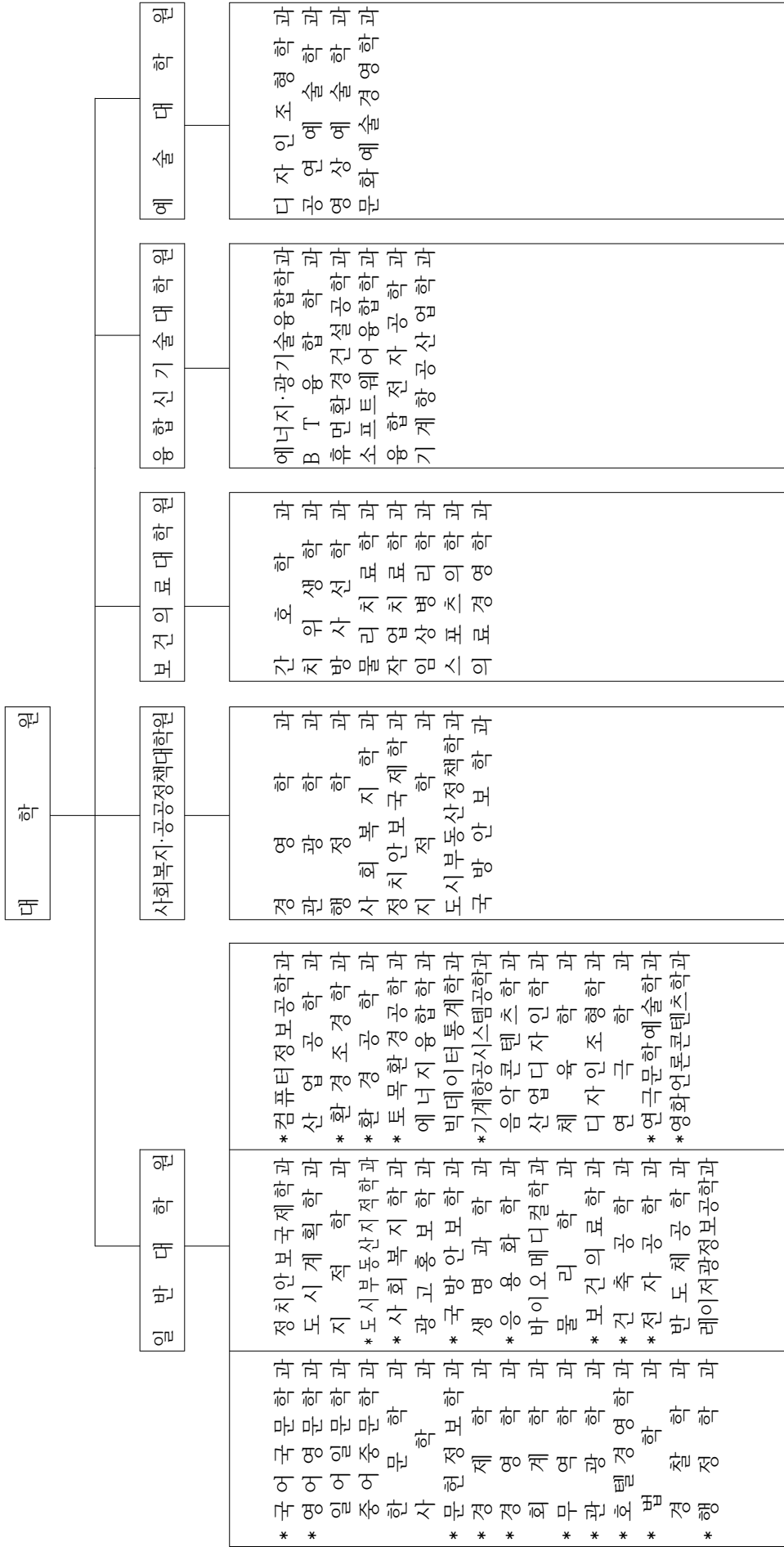


## Ⅱ. 대학원 현황

### 1. 대학원 주요 연혁

1984. 11. ○ 행정대학원 설치 인가  
- 행정학과(일반행정전공, 경찰사법행정전공, 외교안보행정전공, 홍보행정전공, 도시지방행정전공, 지적행정전공) 정원 60명
1988. 11. ○ 행정대학원 학칙변경 인가  
- 정원 20명 증원. 총정원 80명
1991. 11. ○ 행정대학원 학과 신설인가 : 교육행정학과  
- 학생정원 증원 : 15명, 총정원 95명
2003. 9. ○ 대학원명칭 변경 : 행정대학원 →사회복지·행정대학원  
○ 정원조정 : 사회복지·행정대학원 석사학위과정 15명 증원(입학정원 51명)  
○ 전공폐지 : 사회복지·행정대학원 행정학과 외교안보행정전공
2004. 7. ○ 정원조정 : 사회복지·행정대학원 석사학위과정 10명 증원(입학정원 61명)  
○ 학과신설 : 사회복지·행정대학원 석사학위과정 지적학과  
○ 학과폐지 : 사회복지·행정대학원 석사학위과정 행정학과  
○ 전공폐지 : 사회복지·행정대학원 석사학위과정 행정학과 일반행정, 지적행정전공  
○ 전공신설 : 사회복지·행정대학원 지적학과 지적학전공
2005. 6. ○ 정원조정 : 사회복지·행정대학원 석사학위과정 6명 감축(입학정원 55명)
2005. 10. ○ 전공신설 : 사회복지·행정대학원 석사학위과정 행정학과 행정학전공 신설
2017. 12. ○ 대학원 편제 개편  
- 명칭변경 : 사회복지·행정대학원→사회복지·공공정책대학원  
- 정원조정 : 사회복지·공공정책대학원(70명)  
- 학과 소속변경 : 산업경영대학원(경영학과, 관광학과, 국방안보학과)→사회복지공공정책대학원  
- 학과신설 : 도시부동산정책학과(도시부동산정책학전공)
- 2020.10.현재 사회복지·공공정책대학원 7개학과 11개전공(입학정원 70명)

## 2. 대학원 조직기구조표 (2020. 3. 1)



\* 표는 박사과정 설치학과임

### 3. 구성원 현황

#### ○ 학생

(2018. 10. 01. 기준, 단위 : 명)

구분			정원	재적생수		
				재학	휴학	계
일반대학원		석사	74	142	9	151
		박사	45	179	10	189
특수 대학원	산업경영대학원	석사		29	5	34
	사회복지·행정대학원	석사		30	2	32
	보건의료대학원	석사	45	42	7	49
	사회복지·공공정책대학원	석사	70	43	3	46
	융합신기술대학원	석사	25	8	0	8
	예술대학원	석사	20	5	0	5
합계			279	478	36	514

(2019. 10. 01. 기준, 단위 : 명)

구분			정원	재적생수		
				재학	휴학	계
일반대학원		석사	74	174	9	183
		박사	45	268	11	279
특수 대학원	산업경영대학원	석사		9	5	14
	사회복지·행정대학원	석사		9	3	12
	보건의료대학원	석사	45	70	7	77
	사회복지·공공정책대학원	석사	70	73	2	75
	융합신기술대학원	석사	25	16	2	18
	예술대학원	석사	20	5	2	7
합계			279	624	41	665

○ 직원

(2019. 04. 01. 기준, 단위 : 명)

구분	일반행정직	기타	합계
	일반직		
인원수	3	1	4

○ 시설

(2019 04. 01. 기준, 단위 : m<sup>2</sup>)

교지현황	시설현황				
	교육 기본시설	교육 지원시설	연구시설	부속시설	기타
551,482	161,409	48,628	1,230	9,899	9,352

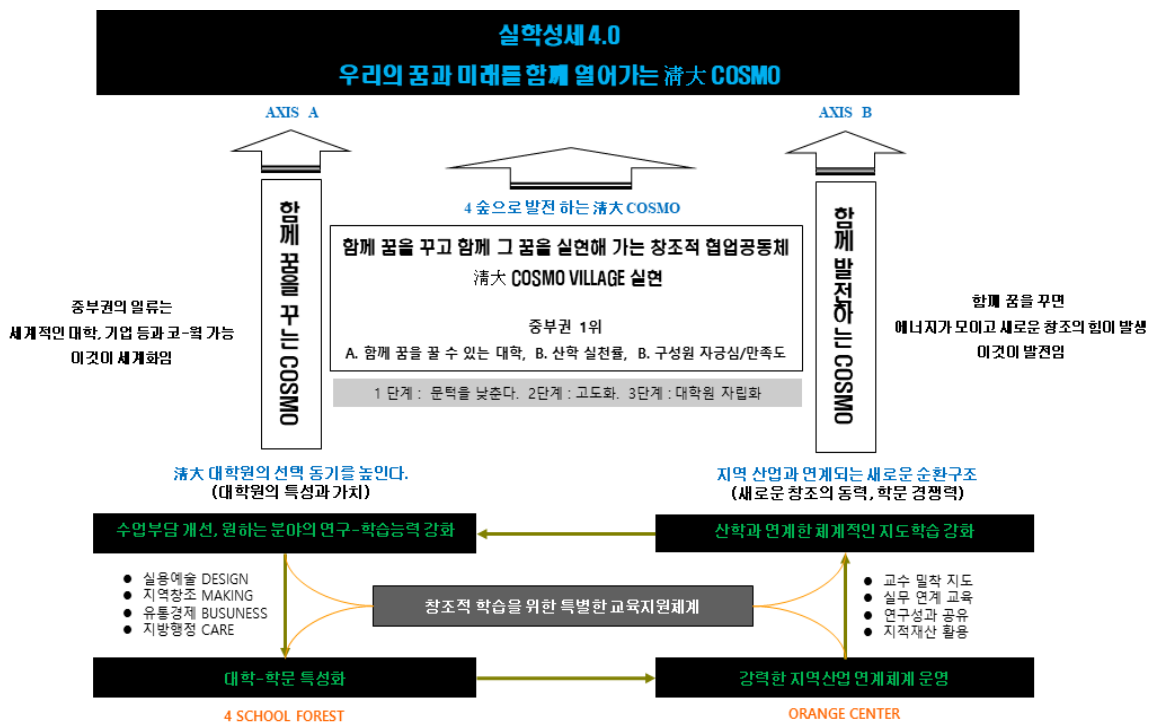


## 4. 대학원의 비전과 발전 전략

### 4.1 대학원의 비전

□ 대학원 중장기 발전 계획 및 비전: 「우리의 꿈과 미래를 함께 열어가는 淸大 COSMO」

- 수요자 중심으로 교육 질서를 개편하고, 현장을 활용한 새로운 기회를 창출하는 교육체계 지향 및 구성원 동반 성장의 토대 마련
- 대학원 구성원이 되는 학생-대학원-지역사회가 함께 미래 지향적인 꿈과 이상을 실현하는 체계 설립 및 발전 전략 공유
- 「淸大 COSMO」는 함께 꿈을 꾸고 미래를 열어가기 위해서는 “COSMO”와 같이 하나의 주제나 인식을 갖고 상호 협력·발전해 나갈 수 있는 “淸大의 특성을 살린” + “공동체적인 세계관”이 필요하다는 것을 의미함
- 이러한 비전은 「실학성세(實學聖世)」가 꿈꿔온 현대적 의미의 가치를 추구하고 있으므로 청주대의 교육이념인 「실학성세 4.0 실현」이라 말할 수 있음



□ 대학원 발전목표: 창조적 협업 공동체 실현, 전략적 실천 지표 달성

발전 목표	내용
<p>창조적 협업 공동체 실현</p>	<ul style="list-style-type: none"> <li>▪ 함께 꿈을 꾸고 함께 그 꿈을 실천해 가는 창조적 협업 공동체 「청주대 COSMO VILLAGE」 실현</li> <li>▪ 새로운 사회적 변화에 능동적으로 대응할 수 있도록 교육과 산업현장을 매칭하는 협력 시스템 구현</li> </ul>
<p>전략적 실천 지표 달성</p>	<ul style="list-style-type: none"> <li>▪ 가시적인 형태로 이어질 수 있는 전략 지표 구성               <ul style="list-style-type: none"> <li>✓ 함께 꿈을 꿀 수 있는 대학 중부권 1위</li> <li>✓ 산학실천률 중부권 1위</li> <li>✓ 구성원의 자긍심과 만족도 중부권 1위</li> </ul> </li> <li>▪ 대학원의 특성에 맞는 명확한 역할과 기능 설정으로 경쟁력 높은 대학원 발전 방안 마련</li> </ul>

## 4.2 발전전략

### □ 발전전략 수립

- 실용을 중시하고 지역과 연계하는 특성화를 토대로 중부권을 주도하는 핵심 대학원으로 위상을 확보함
- 대학원의 특성화 전략을 ① 국가 전략사업과 연계한 창조적 인재육성 ② 지역 특화 전략 친화맞춤형 인재육성 ③ 청주대의 경쟁력이 강한 분야 우수인재 집중육성 ④ 국제 교류기반 조성 글로벌 인재 육성으로 설정함
- 대학원의 체질 개선과 청주대 대학원이 갖고 있는 특성을 토대로 청주대 대학원이 학생 및 지역사회와 함께 지속적으로 발전할 수 있는 순환구조를 마련하여 핵심 특성화 분야를 설정함
- 대학원 발전 전략에 따라 사회복지·공공정책대학원은 경영, 관광, 행정, 사회복지, 정치안보 국제, 지적, 도시부동산정책, 국방안보 등의 분야에서 이론적 학술기반과 함께 21세기 신성장 산업분야로 더욱 발전할 수 있도록 이에 대한 투자와 지원을 지속적으로 이어나갈 것임

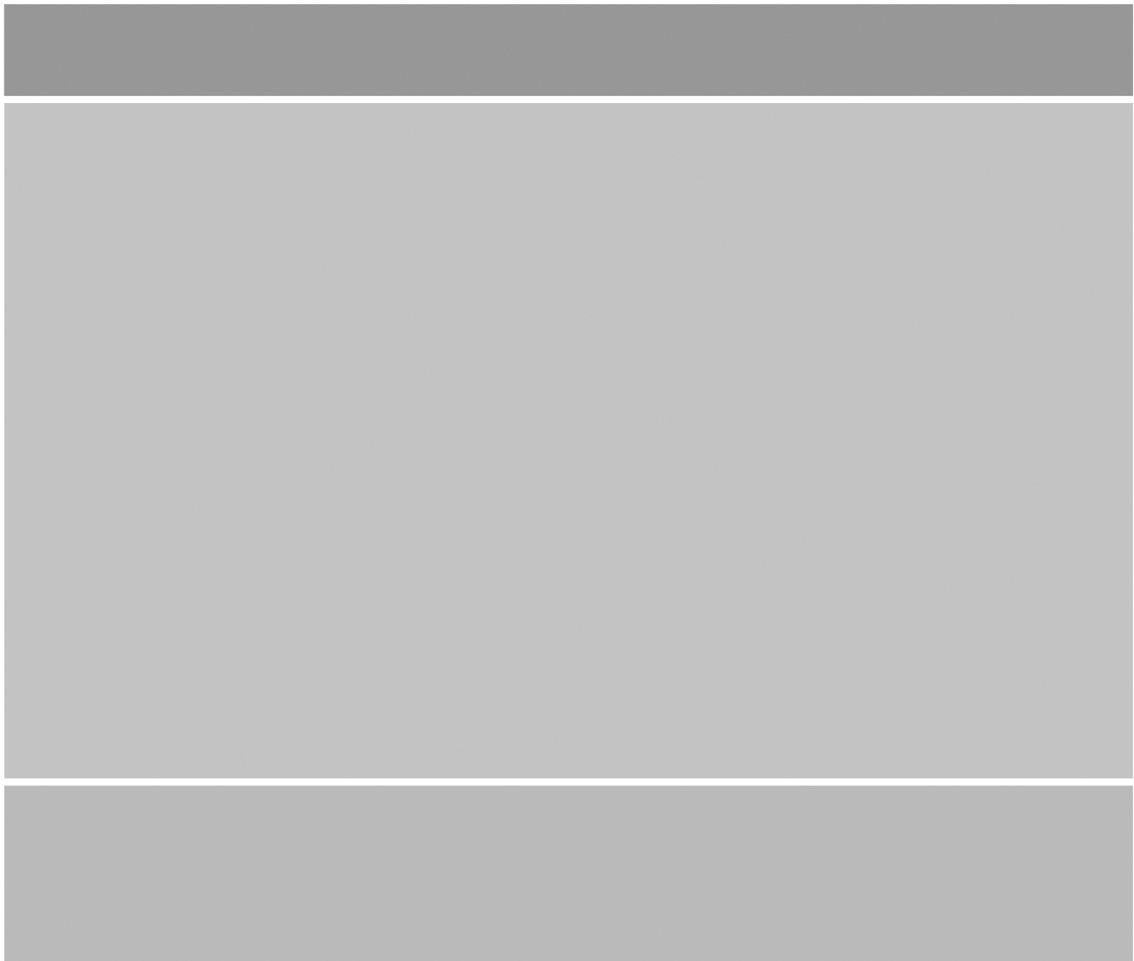
일반형	지역창생	신기술	융합문화	보건의료	지역정책
<b>일반 대학원</b>	<b>산학협동</b>	<b>융합신기술</b>	<b>예술·문화</b>	<b>보건의료</b>	<b>지역특화</b>
<ul style="list-style-type: none"> <li>• 인문·사회계열</li> <li>• 어학, 문헌정보</li> </ul>	<ul style="list-style-type: none"> <li>• 라이프 디자인</li> <li>• 경영·경제, 무역</li> <li>• 국토공간 정보사업 협력</li> </ul>	<ul style="list-style-type: none"> <li>• 바이오 산업공학</li> <li>• 스마트 사물 인터넷</li> </ul>	<ul style="list-style-type: none"> <li>• 영상예술 디자인</li> <li>• 영상문화 콘텐츠</li> <li>• 아트 &amp; 팬션</li> </ul>	<ul style="list-style-type: none"> <li>• 헬스케어</li> <li>• 바이오 메디팜</li> </ul>	<ul style="list-style-type: none"> <li>• 공공정책</li> <li>• 평화안보 정책</li> <li>• 사회복지</li> <li>• 항공·물류</li> </ul>
<ul style="list-style-type: none"> <li>• 교육 심화형모델</li> <li>• 석·박사 연계과정</li> </ul>	<ul style="list-style-type: none"> <li>국책기관 사업연계 + 제4차산업 혁명산업 관련사업</li> </ul>	<ul style="list-style-type: none"> <li>• 오송바이오 메디칼학과 글로벌 마케팅 융합요구</li> </ul>	<ul style="list-style-type: none"> <li>• 실용예술</li> <li>• 통합디지털 콘텐츠학문</li> </ul>	<ul style="list-style-type: none"> <li>• 의료기관 Agency의 교육과정 참여</li> </ul>	<ul style="list-style-type: none"> <li>• 청주공항및 공사37사단 학군교 등 군사요충지</li> <li>• 공공인재 육성협력</li> </ul>

□ 발전 전략 및 특성화 내용

- 창조적 인재육성: 청주대의 실학성세의 건학이념과 학문의 실용화라는 교육목표의 구현을 통하여 지역기반 국가 전략산업과 연계한 현장성 높은 창조적 인재 육성 강화
- 지역 친화맞춤형 인재육성: 지역 특화 전략과 연계하여 지역 특화 전략 친화맞춤형 인재를 육성함으로써 지역밀착 핵심 대학원으로 위상을 확고히 하고 지역과의 연계를 통해 행복한 지역사회를 위해 봉사함
- 우수인재 집중육성: 박학심문과 실학성세를 실현할 수 있도록 청주대만의 특성을 가진 학문분야를 육성하고 청주대의 경쟁력이 강한 분야의 우수인재를 집중 육성하여 창조적 성과 창출
- 글로벌 인재 육성: 대학원의 특성화 분야의 학문성과 경쟁력을 극대화하여 세계적인 수준의 성과를 이룩함으로써 중부권 명문 대학으로서의 브랜드 가치를 높이고 이를 넘어 대학원의 국제적인 이미지를 쌓을 수 있도록 국제 교류기반 글로벌 인재 육성을 지원



### Ⅲ. 사회복지·공공정책 대학원 자체평가 결과





### Ⅲ. 사회복지·공공정책 대학원 자체평가 결과

#### 1. 교육여건

##### 1.1 발전계획 및 특성화 계획의 적정성

###### ◎ 평가지표의 기준 및 진단결과

평가지표	평가기준(정성평가)		진단결과
	구분	점검사항	
발전계획 및 특성화 계획의 적정성	적정성	1. 대학원의 발전 계획이 대학이 추구하는 인재상을 구현하기 위해 적절하게 설정되어 있는가? 2. 대학원의 중장기 발전 계획이 체계적이고 타당한가? 3. 대학원의 특성화 계획이 구체적으로 설정되어 있는가?	우수

■ 세가지 사항이 제시돼 있으면 우수, 두가지 제시면 양호, 두가지 미만이면 개선요망

###### ◎ 평가지표 진단 근거자료

- 대학원의 비전과 발전 전략이 대학원이 추구하는 인재상을 구현하기 위해 적절하게 설정되어 있음
- 대학원 중장기 발전 계획 및 비전: 「우리의 꿈과 미래를 함께 열어가는 淸大 COSMO」 내 제시
- 발전 전략 및 특성화 계획이 구체저공로 제시돼 있음

###### ◎ 자체평가 결과 내용

- 청주대학교 대학원은 대학의 건학 이념과 인재상의 기본 틀 안에서 대학원의 운영 및 교육 목표를 설정하고 있으며, 평가와 환류체계가 잘 갖추어져 있음
- 대학이 추구하는 기본 이념인 실용중시, 특성화, 지역연계를 바탕으로 한 대학원 학제간의 연계 및 통합, 현장 밀착형 교육 강화, 다양한 학술활동 지원 등을 구체적으로 설명하고 있음
- ‘실학성세’의 대학원 비전을 토대로 학문의 세계화, 융합화, 실용화의 발전 목표를 설립하고 있으며, 이론과 실무를 겸비한 특화된 전문 인력 양성의 목표를 가진 체계적인 발전 전략을 구성하고 있음
- 대학원의 발전 목표를 달성하기 위한 전략으로 ‘교육 내실화’, ‘산학협력 강화’, ‘행정 선진화’의 실천 과제를 제시하여 추진하고 있음
- 대학원의 중장기 발전을 도모할 수 있도록 발전전략 수립을 명확히 제시하고 있음
- 대내외적 환경을 체계적으로 분석하여 대학원의 발전 전략으로 특성화 계획을 구체적으로

설립하고 있으며, 특성화의 적합성을 점검할 수 있는 환류 체계에 대해 자세히 설명하고 있음

◎ 개선 방향 및 과제

- 대학원 발전 전략의 일환으로 후속세대 양성체제 지원 시스템을 통해 대학원의 산학 및 연구 인프라를 높이기 위한 기본 전략에 대해 잘 설명하고 있으나 이를 평가하고 개선할 수 있는 환류 시스템에 대한 계획을 구체적으로 제시하고 있지 않음
- 지역사회 협력과 대학간 상생을 도모할 수 있도록 상호 인정할 수 있는 공동 과제를 개발하여 참여하고 대학원 특성화 및 발전을 위한 계획과 전략을 지속적으로 평가하여 수정/보완하고 발전시킬 전략을 마련해야 할 필요성이 있음

◎ 대학원 학칙에 대한 의견

- 대학원의 발전계획 및 특성화에 관련하여 청주대학교 대학원 학칙은 타대학에 비하여 건학이념과 인재상이 제1장 총칙, 제 1조 목적에 잘 명시되어 있음



## 1.2 전임교원 1인당 학생 수

◎ 산출식 : 해당년도 재학생 수(B) / 해당년도 전임교원 수(A)

기준연도	전임교원 수(A)	재학생 수(B)	교수 1인당 지도학생수	진단결과
2018	46	43	0.93	양호
2019	47	73	1.55	

■ 전임교수 1인당 지도 학생 수가 2018년도 0.93명 대비 2019년도 1.55명으로 증가했음

◎ 평가지표 진단 근거자료

- 청주대학교 사회복지·공공정책대학원 자체 조사 자료
- 대학알리미 청주대학교 사회복지·공공정책대학원 대학개별공시 자료  
([http://search.academyinfo.go.kr/itrinity\\_new/search/search.jsp](http://search.academyinfo.go.kr/itrinity_new/search/search.jsp))

◎ 자체평가 결과 내용

- 전임교원 1인당 학생 수의 경우 2018년도 0.93명에서 2019년도 1.55명으로 증가했음

◎ 개선 방향 및 과제

- 충청북도 중심 대학의 대학원으로 이미지 강화 및 전임 교수진 충원을 통한 교육여건의 획기적인 개선이 필요함

### 1.3 전임교원 강의담당 비율

◎ 산출식 : (전임교원 강의담당학점(B) / 총 개설 강의 학점(A))×100

기준 연도	총 개설 강의 학점 (A)	전임교원		비전임교원										진단 결과
				겸임교원		초빙교원		시간강사		기타 비전임교원		계		
		강의 담당 학점 (B)	비율	강의 담당 학점	비율	강의 담당 학점	비율	강의 담당 학점	비율	강의담 당학점	비율	강의 담당 학점	비율	
2018	105	63	60	15	14.3	9	8.6	9	8.6	9	8.6	42	40	우수
2019	84	57	67.9	15	17.9	6	7.1	6	7.1	0	0	27	32.1	

■ 전임교원 강의 담당비율은 2018년 60% 대비 2019년도에 67.9%로 증가하였음

◎ 평가지표 진단 근거자료

- 청주대학교 사회복지·공공정책대학원 자체 조사 자료
- 대학알리미 청주대학교 사회복지·공공정책대학원 대학개별공시 자료  
([http://search.academyinfo.go.kr/itrinity\\_new/search/search.jsp](http://search.academyinfo.go.kr/itrinity_new/search/search.jsp))
- 복무규정 제27조

◎ 자체평가 결과 내용

- 대학원의 전임교원 강의 담당비율은 2018년 60% 대비 2019년 67.9%로 증가하였음. 70% 선을 달성하지는 못했지만 60% 이상을 유지하면서 크게 증가하였음.
- 비전임교원의 강의 담당 비율을 살펴보면 시간강사의 강의 담당 비율은 2018, 19년이 각각 8.6%와 7.1%로 적정한 수준이며, 겸임교원의 담당 비율은 2018, 19년이 각각 14.3%와 17.9%로 상당 비중을 지속적으로 차지하고 있음

◎ 개선 방향 및 과제

- 소규모 강좌(2인 이하)의 담당 시수 인정 제도 개선을 통한 겸임교원 및 기타 비전임교원의 강의 담당 비율은 감소시키고 전임교원의 강의 담당 비율을 증대시킬 필요가 있음

## 1.4 신입생 충원률

◎ 산출식 : (정원내 대학원 입학자 수(B)/정원내 대학원 모집인원(A))\*100

기준연 도	입학정원			지원자			입학자			신입생충 원률 (%)	진단결과
	석사	박사	계(A)	정원 내	정원 외	계	정원 내(B)	정원 외	계		
2018	70	0	70	49	1	50	38	0	38	54.3	양호
2019	70	0	70	47	2	49	35	1	36	50.0	

■ 신입생 충원률은 2019년도 50%로 전년도 54.3% 대비 다소 감소하였음

◎ 평가지표 진단 근거자료

- 청주대학교 사회복지·공공정책 대학원 자체 조사 자료
- 대학알리미 청주대학교 사회복지·공공정책 대학원 대학개별공시 자료  
([http://search.academyinfo.go.kr/itrinity\\_new/search/search.jsp](http://search.academyinfo.go.kr/itrinity_new/search/search.jsp))

◎ 자체평가 결과 내용

- 사회복지·공공정책 대학원 정원내 입학자 수의 경우 2018년도 38 대비 2019년도 35명으로 다소 감소하였음
- 신입생 충원률은 2019년도 50%로 전년도 54.3% 대비 다소 감소하였음
- 사회복지·공공정책대학원에 대한 대외적 위상을 높여서 지원자 수뿐만이 아니라 입학자 수가 크게 증가하도록 노력함과 동시에 50% 이상 선을 유지할 필요 있음

◎ 개선 방향 및 과제

- 사회복지·공공정책 대학원 입학 절차의 간소화 및 모집 공고에 대한 홍보 노력
- 충청북도 중심 대학의 사회복지·공공정책대학원으로 이미지 강화
- 사회복지·공공정책대학원생을 위한 등록금 부담 완화 및 다양한 연구 장학 혜택의 확대
- 우수한 신입생을 확보하기 위해 타 기관과의 협약 체결 등 정원외 우수학생을 적극적으로 유치 요구

## 1.5 재학생 충원율

◎ 산출식 : (대학원 재학생(C)/대학원 편제정원(A-B))\*100

기준연도	학생정원 (A)	학생모집 정지인원 (B)	재학생							재학생 충원률 (%)	진단결과
			계(C)	정원내			정원외				
				석사	박사	석박사 통합	석사	박사	석박사 통합		
2018	70	0	37	37	0	0	0	0	0	52.9	양호
2019	140	0	64	63	0	0	1	0	0	45.7	

■ 재학생 충원율은 전년도 52.9%에서 2019년도 45.7%로 감소했음

◎ 평가지표 진단 근거자료

- 청주대학교 사회복지·공공정책대학원 자체 조사 자료
- 대학알리미 청주대학교 사회복지·공공정책대학원 대학개별공시 자료  
([http://search.academyinfo.go.kr/itrinity\\_new/search/search.jsp](http://search.academyinfo.go.kr/itrinity_new/search/search.jsp))

◎ 자체평가 결과 내용

- 사회복지·공공정책대학원 재학생 수의 경우 2018년도 37명, 2019년도 64명으로 크게 증가했으나 재학생 충원률은 52.9%에서 45.7%로 감소하면서 50% 선을 유지하는데 실패했음.
- 우수한 사회복지·공공정책대학원생을 확보하기 위해 타 기관과의 협약 체결 등 우수학생을 적극적으로 유치한 것으로 판단됨. 하지만 대학원 운영을 안정화시켜 학생들의 적응률을 높여 재학생 충원률 50%를 유지시킬 필요가 있을 것으로 판단됨

◎ 개선 방향 및 과제

- 충청북도 중심 대학의 대학원으로 이미지 강화
- 사회복지·공공정책대학원생을 위한 등록금 부담 완화 및 다양한 연구 장학 혜택의 확대
- 사회복지·공공정책대학원생을 위한 학업 고충 상담 및 커리어 발전 프로그램 등의 개발 지원

## 1.6 중도 탈락률

◎ 산출식 : (중도탈락학생수(B)/재적학생수(A))\*100

기준 년도	재적 학생 수(A)	사유별 중도탈락 학생									중도탈락 학생비율 (%) (B/A)*100	진단결과
		계(B)	미등 록	미 복 학	자 퇴	학사 경고	학생 활동	유급 제적	수업 연한 초과	기타		
2018	38	4	1	0	3	0	0	0	0	0	10.5	우수
2019	69	6	1	3	2	0	0	0	0	0	8.7	

■ 중도탈락률은 전년도 10.5%에서 2019년도 8.7%로 다소 감소했음

◎ 평가지표 진단 근거자료

- 청주대학교 사회복지·공공정책대학원 자체 조사 자료
- 대학알리미 청주대학교 사회복지·공공정책대학원 대학개별공시 자료  
([http://search.academyinfo.go.kr/itrinity\\_new/search/search.jsp](http://search.academyinfo.go.kr/itrinity_new/search/search.jsp))

◎ 자체평가 결과 내용

- 사회복지·공공정책대학원 재적학생 수는 2018년도 38명에서 2019년도 69명으로 크게 증가하였음.
- 하지만 재학생의 중도탈락률이 2018년도 10.5%에서 2019년도 8.7% 다소 감소했음
- 우수한 사회복지·공공정책대학원생을 확보하기 위해 타 기관과의 협약 체결 등 우수학생을 적극적으로 유치한 것으로 판단됨. 하지만 대학원 운영을 안정화시켜 학생들의 적응률을 높여 재학생의 중도탈락률 10% 미만을 유지시킬 필요가 있음

◎ 개선 방향 및 과제

- 충청북도 중심 대학의 대학원으로 이미지 강화
- 사회복지·공공정책대학원생을 위한 등록금 부담 완화 및 다양한 연구 장학 혜택의 확대
- 사회복지·공공정책대학원생을 위한 학업 고충 상담 및 커리어 발전 프로그램 등의 개발 지원

## 1.7 대학원생 1인당 장학금 지급액

◎ 산출식 : 재학생 1인당 장학금(C) = 총계(B) / 재학생(A) (단위:천원)

연도	재학생 (A)	교외				교내						총계 (B)	재학생 1인당 장학금 (C)	진단 결과
		소계	국가	지방 자치 단체	사설 및 기타	소계	우수 장학 금	저 소 득 층 장 학 금	근로 장학 금	교 직 원 장 학 금	기타			
2018	41	0	0	0	0	72,222	6,814	0	0	0	65,409	72,222	1,761.5	우수
2019	69	1,500	0	0	1,500	129,456	16,353	0	0	0	113,103	130,956	1,897.9	

■ 재학생 1인당 장학금 액수는 2018년도 대비 2019년도에 증가해서 1인당 100만원 이상을 유지함

◎ 평가지표 진단 근거자료

- 대학원학칙 제10장 학생의 상벌, 장학금 및 연구비
- 대학원장학금지급에관한내규
- 청주대학교 사회복지·공공정책대학원 자체 조사 자료
- 대학알리미 청주대학교 사회복지·공공정책대학원 대학개별공시 자료  
([http://search.academyinfo.go.kr/itrinity\\_new/search/search.jsp](http://search.academyinfo.go.kr/itrinity_new/search/search.jsp))

◎ 자체평가 결과 내용

- 재학생 1인당 장학금 액수는 2018년도 대비 2019년도에 증가하면서 170만~190만원 내외로 100만원을 크게 상회하는 수준을 유지하고 있음
- 최근 교외장학금 수혜자가 없다가 2019년 소액이지만 일부 교외장학금을 수혜했으며, 교내 장학금의 경우 2019년부터 우수 장학금 혜택이 확대되어 전체 장학금 액수는 물론 재학생 1인당 장학금은 증가되는 결과를 보임

◎ 개선 방향 및 과제

- 보다 원활한 대학원생 유치확대를 위해 현재 보다 상향된 장학금 지급이 필요할 것으로 판단됨
- 보다 다변화된 교외 장학금 유치 및 확대가 필요함

장 학 별	등급	장학금액	지 급 대 상
성적우수장학	2급	수업료 50%	직전학기 성적평균이 90점 이상인자로 해당학과 재학생 5명이상인 학과 대하여 5명당 1명 선발(4명이하학과 제외) 재학생 산출시 정원의 학생과 동등 이상 금액의 장학금을 받는 학생은 제외
국가고시장학	1급	수업료 70%	대학원재학생으로 5급상당 각종 고시1차 또는 2차 합격자, 본교 출신이 각종 고시에 최종 합격하여 입학한 경우
	2급	수업료 50%	각종 고시에 1차 합격자가 자가 입학한 경우
	3급	수업료 30%	각종 고시에 최종합격하여 입학한 경우
조교장학		정액지급	교수연구지원팀 추천
연구장학	S급	수업료 70%	일반대학원만 가능, 최대4학기 수혜 전임교원 1인당 5명 추천(S급:3명,A급:2명)
	A급	수업료 50%	
특별장학	특2급~3급 (100/70/50/30%)		우리대학의 발전에 공헌을 하거나 공로가 있다고 판단되어 총장의 승인을 받은 자
산학관협력특별장학	1급~3급 (70/50/30%)		1.우리대학교와 MOU를 체결한 기관(충청북도청,충청북도교육청,세종시,청주시등)중 공무원이 우리대학교 발전에 공헌을 했거나 가능성이 있다고 판단되는 자를 산학협력단장 또는 대학원장이 총장에게 제청하여 승인을 받은 자(1급~3급)
			2.대학원과 MOU를 체결한 기관의 소속 직원 및 회원으로서 우리대학교 발전에 공헌을 했거나 가능성이 있다고 판단되는 자 중 대학원장이 총장에게 제청하여 승인을 받은 자(3급)
동문장학	3급	수업료 30%	본교 학부 또는 석사과정 졸업자
직장인장학	3급	수업료 30%	특수대학원에 재학중인 직장인
교내교직장학	1급	수업료 70%	본교에 2년이상 재직중인 교직원 자녀 중 성적평균 85점 이상인자
	2급	수업료 50%	본교에 2년이상 재직하고 있는 직원 및 본교 재직중 사망하거나 명예퇴직한 교직원자녀로 해당학기 성적평균이 85점 이상인자
학원장학	특3급	수업료 전액	. 본 청석학원 설립자의 직계비속 . 현직 청석학원 임원(이사,감사)자녀
	1급	수업료70%	. 현직 청석학원 본부에서 2년 이상 재직 중인 정규 교직원 자녀로서 해당학기 평균성적이 85점 이상인 자
	3급	수업료 30%	본교를 제외한 청석학원내 재직중인 교직원 및 자녀로서 직전학기 성적평균 85점 이상자
학군교류장학	2급	수업료 50%	우리대학교와 군부대간 체결된 학군협약에 따라 소속 부대장의 추천을 받아 입학한 자
군위탁장학	특4급	입학금 50% 수업료 50%	교육부의 추천을 받아 입학한 군위탁생
학생회장학	2급	수업료 50%	대학원 원우회 회장
	3급	수업료 30%	추천에 의함

## 2. 학사관리

### 2.1 학생선발의 공정성

#### ◎ 평가지표의 기준 및 진단결과

평가지표	평가기준(정성평가)		진단결과
	구분	점검사항	
학생 선발의 공정성	적정성	1. 학생 선발 절차 및 방법에 대한 공정성을 기할 수 있는 규정이 있는가? 2. 학생 선발 규정을 준수하고 있는가?	우수

■ 두가지 규정있으면 우수, 한가지 있으면 보통, 한가지 미만이거나 없으면 개선요망

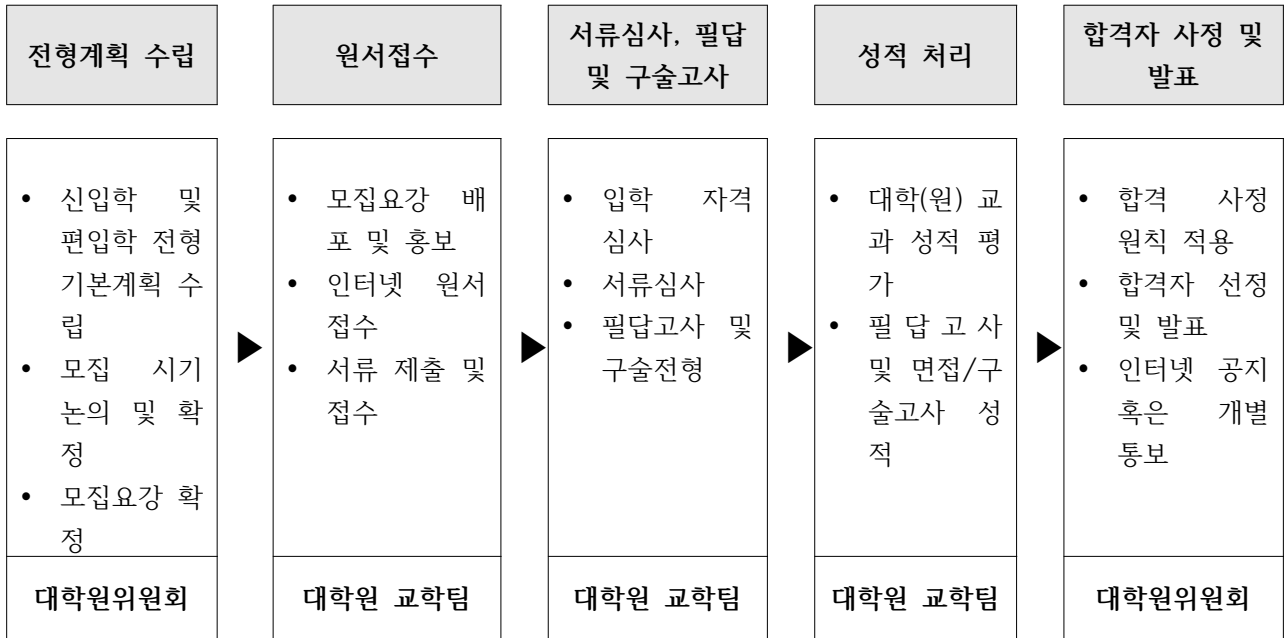
#### ◎ 평가지표 진단 근거자료

- 대학원학칙시행내규 '제2장 입학'

규정	주요 내용
제2조	전형횟수에 관한 규정
제3조	전형방법에 관한 규정
제6조	필답고사 출제 및 채점위원에 관한 규정
제7조	구술고사에 관한 규정
제8조	합격기준에 관한 규정
제9조	위탁학생, 외국인 학생 등에 관한 규정
제10조	재입학에 관한 규정
제11조	편입학에 관한 규정
제12조	입학시험 사정 및 합격통보에 관한 규정
제13조	입학등록에 관한 규정
제14조	입학전공 지원제한에 관한 규정



<학생선발 절차 및 방법>



◎ 자체평가 결과 내용

- 청주대학교 대학원 입학 전형에서 서류심사, 대학(원) 교과 성적, 필답고사, 구술고사, 면접 등의 요소들이 기본적인 전형 요소이며, 대학원학칙시행내규 ‘제2장 입학’의 제6조, 제7조, 제8조에서 각 요소별 배점과 평가 기준이 명확히 규정함으로써 학생선발에 대한 준거로 활용하고 있음
- 대학원 학생 선발과 관련된 입학자격, 전형방법, 선발시기, 입학지원, 절차 및 방법에 대해서 대학원 학칙과 시행내규에 명확히 규정되어 있으며, 이에 따라 공정하게 학생을 선발하고 있음
- 대학원 전형 고사, 즉 필답고사 및 구술고사의 출제 및 채점위원에 대한 자격과 필답고사와 구술고사의 항목, 고사 방법 및 절차에 대해 을 명확히 규정하고 있으며, 이를 근거로 합리적인 방법과 절차에 따라 학생을 선발하고 있음
- 대학원학칙시행내규 제10조와 제11조에 적시되어 있는 재입학 및 편입학 전형 방법과 절차 및 평가 기준에 대한 규정을 근거로 학생을 합리적이고 공정하게 선발하고 있음
- 대학원 학생 선발 기준과 합격 통지에 이르기까지 다양한 입학 전형의 전체 과정에 대해 구체적으로 규정하고 있어 학생 선발의 적절성과 공정성이 높은 것으로 판단됨

◎ 개선 방향 및 과제

- 대학원 신입생 선발에서 학과별 중요한 요소를 반영할 수 있는 평가 지침이 있어야 할 것이며, 최근의 학문적 흐름을 반영할 수 있도록 학과의 자율성을 지원할 수 있는 행정 체계를 마련하여야 할 것임
- 신입학 및 편입학에 대한 규정을 적용함에 있어서 입학하는 학생들의 올바른 선택을 하도록 돕기 위하여 기간과 절차 등 향후 학업 진행에 대한 구체적인 정보를 취합하여 제공해 줄 수 있도록 선행적인 행정 노력을 하여야 할 것임

◎ 대학원 학칙에 대한 의견

- 대학원 지원자격과 관련하여 대학원학칙 제6조1의 다항, 2의 다항은 외국인 유학생의 수학을 위하여 최소한의 의사소통능력을 공인된 시험을 통하여 요구함
- “일부과정 입학생(교환학생, 정부초청장학생, 예체능학과, 이공계학과 입학생 등)의 경우 이 기준을 완화 또는 적용하지 아니할 수 있다.(신설 2011.12.14, 변경 2013.12.24.)” 이 조항은 해당 조항의 예외사항을 명시하고 있지만, 이를 판단하는 주체가 불분명하기 때문에 학칙이 오·남용 될 수 있으므로 다음과 같은 개선이 필요함
- “일부과정 입학생(교환학생, 정부초청장학생, 예체능학과, 이공계학과 입학생 등)의 경우, 대학원위원회의 심의에 따라 이 기준을 완화 또는 적용하지 아니할 수 있다.”

## 2.2 학사 운영의 적정성

### ◎ 평가지표의 기준 및 진단결과

평가지표	평가기준(정성평가)		진단결과
	구분	점검사항	
학사 운영의 적정성	적정성	1. 대학원 학사 운영 규정이 있는가? 2. 학사 운영 규정을 준수하고 있는가?	우수

■ 두가지 규정있으면 우수, 한가지 있으면 보통, 없으면 개선요망

### ◎ 평가지표 진단 근거자료

- 대학원학칙, 대학원 학사운영 규정 및 시행내규

#### <대학원 학칙>

구분	주요 내용
대학원 학칙	제1장 총칙 제2장 입학(편입학 및 재입학 포함) 제3장 수업연한, 재학 연한, 교육과정 및 수료 제4장 성적 제5장 등록, 휴학, 복학, 제적 및 퇴학 제6장 학위수여 제7장 명예박사학위 제8장 전과 및 전공변경 제9장 공개강좌, 연구과정 및 위탁교육 제10장 학생의 상벌, 장학금 및 연구비 제11장 직제와 대학원위원회 제12장 보칙

<대학원 학사운영 규정 및 시행내규>

구분	주요 내용
대학원 학칙 시행 내규	제1장 총칙 제2장 입학 제3장 교육과정과 지도교수 제4장 학습평가, 출석 및 성적처리 부칙
대학원 학위수여 규정	제1장 총칙 제2장 자격시험 제3장 학위논문제출 및 심사 제4장 학위수여와 취소 부칙
대학원 학위수여 규정 시행 내규	제1장 총칙 제2장 자격시험 제3장 학위청구논문 제출 제4장 학위청구논문 심사 및 위원회 구성 제5장 학위논문 작성 지침 제6장 학위논문 제출 부칙

◎ 자체평가 결과 내용

- 청주대학교 대학원의 학사운영 규정이 있으며, 대학원 학칙에 운영 지침이 명확히 적시되어 있어 규정을 준수하고 합리적이고 효율적인 학사관리에 적절함
- 대학원 학칙에는 교육기본법의 교육이념과 청주대학교의 건학이념 및 인재상을 위한 교육 목표에 적합하게 대학원 조직과 운영에 관한 사항을 규정하고 있음
- 또한 학칙에서 정의하는 각 항목들의 시행내규에서 대학원 학사운영에 관한 사항(입학, 수업, 성적, 지도교수, 학위논문, 학위수여 등)과 그 시행에 필요한 사항을 규정하고 있으며, 이에 따라 학사 운영을 합리적으로 하고 있음

◎ 개선 방향 및 과제

- 대학원의 비전과 발전 목표에 부합하도록 교육과정을 내실화하고 선진화된 행정지원을 달성할 수 있도록 주기적으로 학사규정을 심의/점검하고 필요시 수시 개편할 수 있도록 교직원과 학생 모두를 포함한 구성원들의 요구를 수용할 수 있는 제도가 필요함
- 최근의 경향을 반영할 수 있는 산학협력 및 융합교육에 대한 규정과 지침을 마련하여 대학원 학문의 발전을 도모할 필요가 있으며, 학과 자율성을 담보하여 전문적이고 특성화된 고급인력을 양성할 수 있도록 행정적인 지원을 해야 함

◎ 대학원 학칙에 대한 의견

- 대학원 학사규정을 심의/점검하고 필요시 즉시 개편하고 교직원과 학생 모두를 포함한 구성원들의 요구를 수용하도록 대학원생 자치조직을 구성 및 지원하는 것을 명문화할 필요가 있음

## 2.3 교육목표와 교과과정

### ◎ 평가지표의 기준 및 진단결과

평가지표	평가기준(정성평가)		진단결과
	구분	점검사항	
교육목표와 교과과정	적정성	1. 대학원 교육목표가 있는가? 2. 제시된 교육목표가 체계적이고 명확하게 기술되어 있는가? 3. 교육과정 규정과 지침이 있는가?	우수

■ 세가지 규정있으면 우수, 두가지 있으면 보통, 한가지 이하면 개선요망

### ◎ 평가지표 진단 근거자료

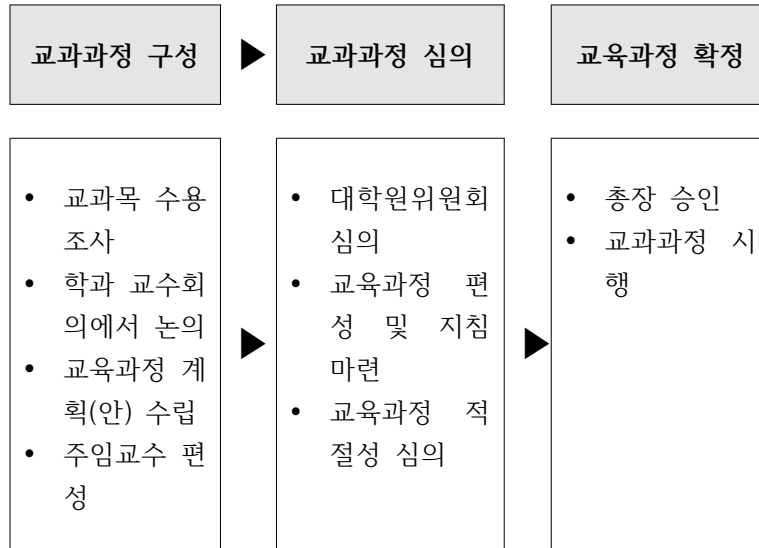
□ 대학원 학칙 제4조의2, 제14조

대학원학칙시행내규 제3장 제15조, 제17조, 제23조

대학원 홈페이지(<http://www.cju.ac.kr/www/index.do>)

규정		주요 내용
대학원학칙	제4조의2	계약에 의한 학과 등에 관한 규정
	제14조	교육과정에 관한 규정
대학원학칙 시행내규	제15조	교육과정편성 및 영역별 취득학점에 관한 규정
	제17조	선수과목 이수대상자에 관한 규정
	제23조	공동강의에 관한 규정

<교과과정 편성 절차>



◎ 자체평가 결과 내용

- 청주대학교 대학원은 분명한 교육 목표와 각 전공의 특성에 맞는 교육과정을 편성하고 있으며, 이를 일반인들이 알 수 있도록 홈페이지를 통해 공개하고 있음
- 사회복지·행정대학원은 전공의 연계성과 전문성을 확보할 수 있도록 타대학원과 공동 강의 운영을 할 수 있게 규정하고 있어 대학원생들의 전공 심화 능력을 함양하고 다학제적인 학문 융합을 경험할 수 있도록 적극 지도하고 있음
- 대학원학칙 제4조의2에서 국가, 지방자치단체, 산업체 등의 채용조건으로 특별교육과정을 요구하는 경우에 특화된 교육과정을 운영할 수 있도록 규정함으로써 산학 연계된 교육을 할 수 있도록 유도하며, 또한 산업체 직원들의 재교육이나 직무능력 향상 또는 전직교육을 위한 교육과정을 개설할 수 있도록 행정 지원하고 있음
- 대학원학칙 시행내규 제17조의 규정에서 타전공 학생들이 대학원 교육과정을 잘 소화할 수 있도록 학과 자율적인 선수과목을 운영할 수 있도록 지원하여 학생들이 학과 전공 교육에 잘 적응할 수 있게 도와줌

◎ 개선 방향 및 과제

- 향후 후속세대 학문양성과 학문의 연계성을 높이기 위하여 학사-석사-박사가 연계된 교육과정을 설립할 필요가 있으며, 이에 따라 보다 전문적인 교과목을 구성하고 행정적인 지원 및 규정을 마련하여야 함
- 최근의 학문적 역할과 경향을 반영하여 산학 협력 및 다학제간 융합 교육을 위한 교과목 구성하여 시행하는 노력이 요구되며 이를 위한 적극적인 지원이 필요함

◎ 대학원 학칙에 대한 의견

- 후속세대 학문양성과 학문의 연계성을 높이기 위하여 타대학들과 같이 석사-박사 통합교육과정을 설립과 관련된 규정을 마련할 필요가 있음
- 이에 따라 제1장 총칙, 제3조 학위과정에 석·박사연계과정을 신설하고, 세부적인 규정 및 행정절차를 마련하여야 함



## 2.4 대학원 과정별 이수학점 기준

### ◎ 평가지표의 기준 및 진단결과

평가지표	평가기준(정성평가)		진단결과
	구분	점검사항	
대학원 과정별 이수학점 기준	적정성	1. 각 대학원 과정별 최소 이수학점 기준이 있는가? 2. 대학원 학점 운영에 기준과 지침이 있는가? 3. 제시된 대학원 과정별 이수학점 기준을 준수하고 있는가?	우수

■ 세가지 규정있으면 우수, 두가지 있으면 보통, 한가지 이하면 개선요망

### ◎ 평가지표 진단 근거자료

- 대학원학칙 제15조
- 대학원학칙시행내규 제2장 제10조, 제11조, 제15조, 제28조의2

규정	주요 내용	
대학원학칙 제15조	수료학점에 관한 규정	
대학원학칙 시행내규	제10조	재입학에 관한 규정
	제11조	편입학에 관한 규정
	제15조	교육과정편성 및 영역별 취득학점에 관한 규정
	제28조의2	논문작성 및 논문대체에 관한 규정

### <대학원 학기별 이수학점 기준>

학기별 \ 과정별	대 학 원 석사학위과정	대 학 원 박사학위과정	특수대학원
제 1 차	9학점	9학점	9학점
제 2 차	9학점	9학점	9학점
제 3 차	6학점	9학점	6학점
제 4 차	논문작성 또는 논문 대체자 6학점 추가	9학점	논문작성 또는 논문 대체자 6학점 추가
제 5 차	-	논문작성	

◎ 자체평가 결과 내용

- 청주대학교 대학원은 대학원학칙 제15조에서 대학원 수료를 위한 최소 이수학점 기준을 석사 24학점, 박사 36학점으로 규정하고 있으며, 이에 따라 수강지도를 철저히 하고 학생들이 학점 취득을 용이하게 하기 위하여 학생들의 수강할 수 있는 교과목을 다양하게 운영하고 있음
- 대학원학칙 시행내규 제10조와 제11조에서 대학원은 재입학 학생들의 학점 인정 규정을 따로 두어 학생들의 학점 이수를 수월히 할 수 있도록 학과에서 지도하고 있으며, 또한 편입학 학생들의 학점 인정 범위를 규정하여 학생 편의적으로 이후의 학점 이수를 안내하고 있음
- 각 학기 별로 대학원생들이 이수할 수 있는 학점 범위를 규정하여 지도함으로써 각 학생들이 학점 이수 계획을 보다 수월하게 할 수 있도록 안내하고 있음

◎ 개선 방향 및 과제

- 급변하는 환경에 적응하고 각 분야의 학문적 경향을 잘 반영할 수 있도록 대학원 각 전공 영역의 교육과정을 주기적으로 개편할 수 있는 기본 지침을 제공할 필요가 있으며, 또한 학문적 융합을 고려한 전공 개편 절차 및 방법을 공정화할 수 있도록 행정적인 배려가 필요함

◎ 대학원 학칙에 대한 의견

- 타대학과 같이 청주대학교 대학원 학칙은 대학원 과정별 이수학점을 구체적으로 잘 규정하고 있음

## 2.5 성적관리의 공정성

### 2.5.1 수업 운영 체계

#### ◎ 평가지표의 기준 및 진단결과

평가지표	평가기준(정성평가)		진단결과
	구분	점검사항	
수업 운영 체계	적정성	1. 수업 운영 규정이 있는가? 2. 규정에 근거하여 수업 관리를 하고 있는가?	우수

■ 두가지 규정있으면 우수, 한가지 있으면 보통, 전혀 없으면 개선요망

#### ◎ 평가지표 진단 근거자료

- 대학원학칙 제12조, 13조, 제13조의2, 14조, 15조
- 대학원학칙시행내규 제15조의2, 제16조, 제17조, 제18조, 제20조, 제21조, 제22조, 제23조, 제24조, 제25조, 제26조

규정		주요 내용
대학원학칙	제12조	수업연한에 관한 규정
	제13조	재학연한에 관한 규정
	제13조의2	수업일수에 관한 규정
	제14조	교육과정에 관한 규정
	제15조	수료학점에 관한 규정
대학원학칙 시행내규	제15조의2	수업에 관한 규정
	제16조	강좌개설에 관한 규정
	제17조	선수와목 이수대상자에 관한 규정
	제18조	선수와목 결정 및 이수 지도에 관한 규정
	제20조	교과목 담당교수에 관한 규정
	제21조	외부강사위촉에 관한 규정
	제23조	공동강의에 관한 규정
	제24조	수강신청 및 변경에 관한 규정
	제25조	교과목 중복이수 불인정에 관한 규정
	제26조	교과목 담당제한에 관한 규정

◎ 자체평가 결과 내용

- 청주대학교 대학원은 대학원학칙 제12조, 제13조, 제13조의2에서 수업연한과 수업일수에 대한 구체적인 규정이 있어 학생들의 수강 계획 및 학점 관리에 도움을 주고 있으며, 한 학기 학점을 정의하는 구체적인 지침이 있어 이를 토대로 엄정하게 각 전공별 과목 구성, 학점 관리, 수강지도를 하고 있음
- 대학원 영역별 수료학점의 이수 영역으로 전공기초, 전공공통, 전공선택으로 과목을 구분하여 이수하도록 지도함으로써 단계적인 학습관리를 강조하여 전공 학습의 기본 틀을 제공하고 있음
- 강좌 개설, 수업 운영(주간 혹은 야간), 수강신청 및 변경, 강의계획서 전산 입력 및 공지, 담당 교원 위촉 등 수업에 관련된 전반적인 운영 규정이 잘 정리되어 있고 각 학과(전공)에서 규정에 따라 합리적으로 수업을 운영하고 있음
- 대학원학칙 시행내규 제26조에서 학기별 한 교수가 한 교과목을 담당하도록 규정하고 있으며, 대학원학칙 시행내규 제20조와 제21조에서 필요 시 외부 인사를 교과목 담당 교수로 위촉하는 규정을 따로 두어 전문성 높은 심화된 수업을 할 수 있도록 유도하고 있음

◎ 개선 방향 및 과제

- 수업 운영에 대한 원칙과 규정은 비교적 잘 갖추어져 있으나 지속적인 발전과 수업의 질 향상을 도모하기 위한 수업평가에 기반한 환류체계에 대한 지침이 미비하므로 수업 관리의 효율성을 높일 수 있도록 교수와 학생의 상호보완적인 평가 시스템을 개발하여 시행할 필요가 있음

◎ 대학원 학칙에 대한 의견

- 수업의 질 향상을 도모하기 위하여 강의평가에 기반한 환류체계에 대한 규정이 필요하므로 대학원학칙 시행내규 “제24조 수강신청 및 변경” 과 “제26조 교과목 담당제한”에 강의평가 관련 항목을 추가할 필요가 있으며, 다음은 그에 대한 개선안임
- 제 24조의 2 강의평가 재학생은 지정된 기일 내 강의평가를 시행하고 성적을 확인한다.
- 제 26조 교과목 담당제한 ② 이전 2학기의 평균 강의평가가 기준을 만족하는 못하는 교수는 당해학기의 과목을 담당하지 못한다.
- 제 26조 교과목 담당제한 ③ 이전 1학기에 교과목 담당제한으로 강의를 못한 경우, 당해학기의 과목을 담당할 수 있다.

## 2.5.2 성적관리의 적정성

### ◎ 평가지표의 기준 및 진단결과

평가지표	평가기준(정성평가)		진단결과
	구분	점검사항	
성적관리의 적정성	적정성	1. 성적관리 규정이 있는가? 2. 성적관리 규정에 근거하여 평가가 이루어지고 있는가?	우수

■ 두가지 규정있으면 우수, 한가지 있으면 보통, 한가지 미만 혹은 전혀 없으면 개선요망

### ◎ 평가지표 진단 근거자료

- 대학원학칙 제42장 성적, 제20조, 제21조, 제24조
- 대학원학칙 시행내규 제31조, 제32조, 제 33조, 제34조, 제35조

규정		주요 내용
대학원학칙	제20조	학업성적에 관한 규정
	제21조	이수학점 및 수료인정에 관한 규정
	제24조	휴학에 관한 규정
대학원학칙 시행내규	제31조	학습평가에 관한 규정
	제32조	출석 및 성적관리부 제출에 관한 규정
	제33조	지각 및 조퇴에 관한 규정
	제34조	출석 및 성적관리부 정정에 관한 규정
	제35조	성적평가처리에 관한 규정

### <학업성적의 등급과 점수, 평점 기준>

등 급	점 수	평 점	등 급	점 수	평 점
A <sup>+</sup>	95~100	4.5	C <sup>+</sup>	75~79	2.5
A <sup>o</sup>	90~94	4.0	C <sup>o</sup>	70~74	2.0
B <sup>+</sup>	85~89	3.5	D <sup>o</sup>	0~69	0
B <sup>o</sup>	80~84	3.0			

◎ 자체평가 결과 내용

- 청주대학교 대학원은 대학원학칙 제20조에서 학업성적의 등급과 점수 및 평점에 대해 정확히 규정함으로써 학생들의 성적 산정에 공정성을 기하고 있으며, 이를 근거로 취득학점 인정 및 수료인정에 관한 규정을 두어 학생들의 성적관리를 엄정히 유지하고 있음
- 대학원학칙 제24조에서 휴학 시 ‘수업일수 1/4이상’을 기준으로 한 성적 인정 준거를 규정하는 것을 통해 학생 편의적으로 운영하고 있는 것은 매우 합리적인 절차로 생각됨
- 대학원학칙 시행내규 제31조에서 학습 평가의 방법은 학기 중 과제물을 부과하거나 시험을 실시하는 것으로 정의하고 있으며, 또한 출결상황에 대한 규정을 따로 두고 있어 수업 관리 규정이 공정하고 적절하게 정의되어 있음

◎ 개선 방향 및 과제

- 기본적으로 출석 및 성적관리부의 정정을 금하고 있어 학생들의 이의신청에 대한 정정 가능성이 없고 성적 관리에 유연성이 다소 부족한 것으로 보이므로 규정 수정이 필요할 것으로 생각됨
- 강의평가에 대한 규정이 미비하여 수업에 대한 완성도와 교육의 질에 대한 평가를 할 수 없으므로, 종합정보시스템을 통하여 성적을 확인하기 전에 강의평가를 시행하는 통합된 규정을 만들어 시행하는 것이 필요함

◎ 대학원 학칙에 대한 의견

- 수업의 질 향상을 도모하기 위하여 강의평가에 기반한 환류체계에 대한 규정이 필요하므로 대학원학칙 시행내규 “제24조 수강신청 및 변경” 과 “제26조 교과목 담당제한”에 강의평가 관련 항목을 추가할 필요가 있으며, 다음은 그에 대한 개선안임
- 제 24조의 2 강의평가 재학생은 지정된 기일 내 강의평가를 시행하고 성적을 확인한다.
- 제 26조 교과목 담당제한 ② 이전 2학기의 평균 강의평가가 기준을 만족하는 못하는 교수는 당해학기의 과목을 담당하지 못한다.
- 제 26조 교과목 담당제한 ③ 이전 1학기에 교과목 담당제한으로 강의를 못한 경우, 당해학기의 과목을 담당할 수 있다.

## 2.6 논문심사절차 및 심사위원 구성의 적정성

### 2.6.1 논문심사절차 및 심사위원 구성

#### ◎ 평가지표의 기준 및 진단결과

평가지표	평가기준(정성평가)		진단결과
	구분	점검사항	
논문심사 절차 및 심사위원구성	적정성	1. 각 대학원 과정별 논문심사 절차 및 심사위원의 구성에 관한 규정이 있는가? 2. 제시된 논문심사 절차 및 심사위원의 구성에 관한 규정을 준수하고 있는가?	우수

■ 두가지 제시돼 있으면 우수, 둘중 하나만 제시되면 양호, 한가지 미만이거나 없으면 개선요망

#### ◎ 평가지표 진단 근거자료

- 대학원 학칙 제6장 학위수여 제27조
- 대학원학칙 시행내규 제28조, 제28조의2
- 대학원 학위수여 규정 시행내규 제2조, 제12조

규정		주요 내용
대학원학칙	제27조	석사, 박사 학위수여에 관한 규정
대학원학칙 시행내규	제28조	논문지도교수 선임신청에 관한 규정
	제28조의2	논문작성 및 논문대체에 관한 규정
대학원 학위수여규정 시행내규	제12조	심사방법에 관한 규정

<논문지도 절차 및 방법>

지도교수 배정	자격시험	학위논문 계획서 제출	본 논문 발표 및 심사	학위수여자 결정
<ul style="list-style-type: none"> <li>2차 학기에 선임</li> <li>서류 제출 및 대학원장 승인</li> <li>학위논문 대체자 신청은 3차 학기에 시행 (총장 승인 후 전공 6학점 추가 이수)</li> </ul>	<ul style="list-style-type: none"> <li>외국어 시험 - 전공 분야 연구 수행을 위한 어학능력 평가</li> <li>외국어시험면제 기준 있음</li> <li>종합시험 - 석사 전공 2과목 이상 - 박사 전공 3과목</li> </ul>	<ul style="list-style-type: none"> <li>논문 계획서 발표(학과 교수 과반수 이상 참여)</li> <li>논문 계획에 대한 승인 여부 결정</li> <li>승인 여부를 대학원장에 보고</li> </ul>	<ul style="list-style-type: none"> <li>논문 발표는 석사 3회 이상, 박사 5회 이상</li> <li>논문 심사의 합격여부 - 심사위원 2/3의 찬성</li> <li>논문 심사위원 - 석사 3명, 박사 5명</li> </ul>	<ul style="list-style-type: none"> <li>사정 기준 및 원칙 적용</li> <li>대학원 위원회의 의결</li> <li>대학원장 및 총장에게 보고</li> </ul>
대학원학칙 시행내규 제 28조	대학원 학위수여 규정 시행내규 제 2조	대학원 학위수여 규정 시행내규 제 12조	대학원 학위수여 규정 시행내규 제 12조	대학원학칙 제 27조

◎ 자체평가 결과 내용

- 청주대학교 대학원은 대학원학칙 시행내규 제28조의 규정에서 정한 대로 입학 후 2차 학기에 논문 지도교수를 배정받아 논문지도를 받으며, 대학원생의 연구 관심분야와 개인의사를 존중하여 논문 지도교수를 배정하고 있음
- 대학원학칙 제6장에서 학위과정을 수료하고 자격시험(영어시험, 종합시험)에 통과한 후에 학위논문계획서를 제출하며, 논문계획 승인을 받은 다음부터 논문을 작성하므로, 학생들의 기본 연구자격에 대한 충분한 검증 과정이 있음
- 대학원학칙 시행내규에 제29조에서 논문 학위 수여자의 최종 학기 논문지도과목을 적시하고 있고 학위논문 대체 원칙에 대해 규정하고 있음으로써 대학원생들의 학습 일정과 선택의 폭을 넓게 유지하고 있음



◎ 개선 방향 및 과제

- 대학원생들의 선택의 폭을 넓혀 줄 수 있도록 학과 교수들의 학문분야를 다양하게 경험할 수 있는 기회를 많이 만들 필요가 있음
- 2차 학기에 지도교수를 배정함으로써 충분한 시간을 가지고 심도 있는 논문지도를 받을 수 있는 이점이 있는 반면, 지도교수 배정 시기가 빠른 측면이 있어 종종 학위논문 지도 교수가 변경될 여지가 있으므로 학생의 관심 분야와 지도교수의 전공 분야가 일치하도록 최대한 노력할 필요가 있음

◎ 대학원 학칙에 대한 의견

- 타대학과 같이 청주대학교 대학원 학칙은 논문심사 절차 및 심의위원회의 구성이 구체적으로 잘 규정되어 있음

## 2.6.2 논문지도 방법의 적정성

### ◎ 평가지표의 기준 및 진단결과

평가지표	평가기준(정성평가)		진단결과
	구분	점검사항	
논문지도방법의 적정성	적정성	1. 논문 지도교수 선임 및 자격에 대한 규정이 있는가? 2. 제시된 논문 지도교수 선임 및 자격에 관한 규정을 준수하고 있는가?	우수

■ 두가지 제시돼 있으면 우수, 한가지 제시돼 있으면 양호, 한가지 미만이거나 없으면 개선요망

### ◎ 평가지표 진단 근거자료

- 대학원학칙 제42조
- 대학원학칙 시행내규 제28조, 제28조의2, 제29조, 제30조

규정		주요 내용
대학원학칙 제42조		학과주임교수, 지도교수에 관한 규정
대학원학칙 시행내규	제28조	논문지도교수 선임신청에 관한 규정
	제28조의2	논문작성 및 논문대체에 관한 규정
	제29조	논문지도교수 자격에 관한 규정
	제30조	논문지도교수 변경에 관한 규정

### ◎ 자체평가 결과 내용

- 청주대학교 대학원에서는 대학원학칙 제42조와 대학원학칙 시행내규 제28조에서 지도교수의 자격과 선임에 대한 구체적으로 규정하고 있으며, 이를 통해 각 학과(전공)에서 대학원 학사 운영을 합리적으로 할 수 있도록 안내하여 학생들의 편의를 도모하고 있음
- 대학원학칙 시행내규 제29조에서 학위청구논문 제출 1개 학기 전에 논문지도교수의 지도를 받아 논문계획 발표하고 심의를 거쳐 승인을 받은 후 학위논문을 작성하며, 또한 석사과정은 5학기차, 박사과정은 6학기차를 논문학기로 지정함으로써 지도교수의 심화된 논문 지도를 통해 전공 연구의 깊이를 높이고 학위논문의 완성도를 높이도록 유도하고 있음
- 대학원학칙 시행내규 제30조에서 부득이한 경우 학위논문 지도교수를 변경할 수 있는 규정을 따로 두어 지도교수 변경 조건 및 절차에 대해 정의함으로써 대학원생들의 연구가 왜곡되거나 중단되지 않도록 연속성 있는 논문지도를 보증하는데 중점을 두는 학생 친화적인 제도를 운영하고 있음

◎ 개선 방향 및 과제

- 대학원생과 지도교수와의 자율적인 소통과 학술활동을 정의하는 학과별 지침에 대한 규정상 근거를 제시할 필요가 있음

◎ 대학원 학칙에 대한 의견

- 연구윤리 교과목을 신설하여 재학생들은 학위논문작성 이전에 연구윤리에 대한 교육을 받고 증빙하는 것이 필요하므로 대학원학칙 시행내규 “제28조의 2 논문작성 및 논문대체”에 연구윤리 교과목 이수 관련 항목을 추가할 필요가 있으며, 다음은 그에 대한 개선안임
- 제 28조의 2 논문작성 및 논문대체 ④ 학위수여 대상자는 연구윤리 교과목을 이수하여야 한다.

### 3. 교육성과

#### 3.1 강의평가 결과

대학원명	연도-학기	학과 수	과목 수	수강인원	평가인원	강의평가 점수	진단결과
사회복지· 공공정책대 학원	2018-1	6	18	241	167	9.83/10	우수
	2018-2	5	16	227	164	4.70/5	
	2019-1	4	13	223	161	4.73/5	
	2019-2	3	10	156	136	4.84/5	

■ 대학원 강의평가의 경우 2018년도와 2019년도 모두 90점 이상으로 나타남

◎ 평가지표 진단 근거자료

- 청주대학교 사회복지·공공정책 대학원 자체 조사 자료
- 대학알리미 청주대학교 사회복지·공공정책 대학원 대학개별공시 자료  
([http://search.academyinfo.go.kr/itrinity\\_new/search/search.jsp](http://search.academyinfo.go.kr/itrinity_new/search/search.jsp))

◎ 자체평가 결과 내용

- 사회복지·공공정책 대학원 강의평가의 경우 2018, 19년도 모두 90점 이상으로 나타남

◎ 개선 방향 및 과제

- 사회복지·공공정책 대학원 강의 질의 수준을 유지하기 위한 노력 필요
- 우수한 강의교원을 대상으로 하는 적극적인 인센티브 제도의 도입 필요

## 4. 연구성과

### 4.1 전임교원 1인당 논문 실적

#### 4.1.1 전임교원 1인당 KCI 논문 실적

◎ 산출식 : 국내 전문 학술지(B) / 전임교원수(A)

기준연도	국내 전문 학술지(KCI/후보지 포함) (B)	전임교원수(A)	전임교원 1인당 국내 전문 학술지 논문 실적	진단결과
2018	65.73	61	1.04	우수
2019	81.02	65	1.25	

■ 전임교원 1인당 국내 전문 학술지에 게재된 논문 실적은 2018년도 평균 1.04편에서 2019년도 평균 1.25편으로 증가하였음

◎ 평가지표 진단 근거자료

- 청주대학교 사회복지·공공정책대학원 자체 조사 자료
- 대학알리미 청주대학교 사회복지·공공정책대학원 대학개별공시 자료 ([http://search.academyinfo.go.kr/itrinity\\_new/search/search.jsp](http://search.academyinfo.go.kr/itrinity_new/search/search.jsp))

◎ 자체평가 결과 내용

- 전임교원의 국내 전문 학술지 게재 전체 건수는 2018년도 65.73편에서 2019년도 81.02편으로 크게 증가하였음
- 전임교원 1인당 국내 전문 학술지에 게재된 논문 실적은 2018년도 평균 1.04편에서 2019년도 평균 1.25편으로 증가하였음
- 전임교원 1인당 국내 전문 학술지 논문 실적은 2017년 교육부 `한국연구재단의 [전국대학 대학연구활동 실태조사 분석보고서]에서 나타난 전국 4년제 대학 전임교원 1인 기준 국내 전문 학술지 논문 게재 실적 평균 0.53과 비교하여도 매우 높은 수준임

◎ 개선 방향 및 과제

- 전임교원의 대학 내 연구 분위기 조성을 위한 제도적 장치 마련
- 연구재단 및 외부 연구사업 신청 및 진행 과정의 전임교원의 행정업무 간소화 노력
- 대학 내 전임교수들의 학제 간 연구 협업 장려

#### 4.1.2 전임교원 1인당 SCI 논문 실적

◎ 산출식 : 국제 전문 학술지(B) / 전임교원 수(A)\*완료

기준연도	국제 전문 학술지(SCI/SCOPUS) (B)	전임교원수(A)	전임교원 1인당 SCI/Scopus 논문 실적	진단결과
2018	13.44	61	0.22	양호
2019	8.14	65	0.13	

■ 전임교원 1인당 국제 전문 학술지에 게재된 논문 실적은 2018년도 0.22 편에서 2019년도 0.13편으로 다소 감소함

◎ 평가지표 진단 근거자료

- 청주대학교 사회복지·공공정책대학원 자체 조사 자료
- 대학알리미 청주대학교 사회복지·공공정책대학원 대학개별공시 자료 ([http://search.academyinfo.go.kr/itrinity\\_new/search/search.jsp](http://search.academyinfo.go.kr/itrinity_new/search/search.jsp))

◎ 자체평가 결과 내용

- 전임교원의 국제 전문 학술지 게재 전체 건수는 2018년 13.44편이었으나, 2019년 8.14편으로 다소 감소하였음.
- 전임교원 1인당 국제 전문 학술지에 게재된 논문 실적은 2018년도 0.22 편에서 2019년도 0.13편으로 다소 감소한 것을 확인할 수 있음

◎ 개선 방향 및 과제

- 전임교원의 대학 내 연구 분위기 조성을 위한 제도적 장치 마련
- 연구재단 및 외부 연구사업 신청 및 진행 과정의 전임교원의 행정업무 간소화 노력
- 해외 학술지에 논문 투고 과정에서 외국어 논문 편집, 수정 및 감수 등의 지원 확대

## 4.2 전임교원 1인당 저역서 실적

◎ 산출식 : 저역서(B) / 전임교원 수(A)

기준연도	저역서 (B)	전임교원수(A)	전임교원 1인당 저역서 실적	진단결과
2018	4.06	61	0.07	우수
2019	5.6	65	0.09	

■ 전임교원 1인당 저역서 실적은 2018년 0.07편에서 2019년도 0.09편으로 증가했음

◎ 평가지표 진단 근거자료

- 청주대학교 사회복지·공공정책대학원 자체 조사 자료
- 대학알리미 청주대학교 사회복지·공공정책대학원 대학개별공시 자료  
([http://search.academyinfo.go.kr/itrinity\\_new/search/search.jsp](http://search.academyinfo.go.kr/itrinity_new/search/search.jsp))

◎ 자체평가 결과 내용

- 전임교원의 전체 저역서 실적은 2018년 4.06편에서 2019년 5.6편으로 증가하였음
- 전임교원 1인당 저역서 실적은 2018년 0.07편에서 2019년도 0.09편으로 소폭 증가했음

◎ 개선 방향 및 과제

- 전임교원의 대학 내 연구 분위기 조성을 위한 제도적 장치 마련
- 연구재단 및 외부 연구사업 신청 및 진행 과정의 전임교원의 행정업무 간소화 노력
- 저역서 지원 확대를 통한 저역서 활성화 및 인센티브 제도의 도입이 필요해 보임

### 4.3 전임교원 1인당 연구비 수혜실적

◎ 산출식 : [교내+교외 연구비수혜실적](B)/해당년도 전임교원 수(A) (단위: 천원)

기준연도	전임교원 수(A)	총 연구비 수혜실적 [교내+교외](B)	전임교원 1인당 연구비수혜실적	진단결과
2018	61	1,133,300	18,578.7	우수
2019	65	1,952,139	30,032.9	

■ 교수 1인당 연구비수혜실적이 2018년도 평균 18,578.7천원 대비 2019년도 평균 30,032.9천원으로 큰 폭으로 증가하였음

◎ 평가지표 진단 근거자료

- 청주대학교 사회복지·공공정책대학원 자체 조사 자료
- 대학알리미 청주대학교 사회복지·공공정책대학원 대학개별공시 자료  
([http://search.academyinfo.go.kr/itrinity\\_new/search/search.jsp](http://search.academyinfo.go.kr/itrinity_new/search/search.jsp))

◎ 자체평가 결과 내용

- 총 연구비 수혜실적의 경우 2018년도 약 1,133,300천 원 대비 2019년도 약 1,952,139천원으로 크게 증가하였음
- 교수 1인당 연구비수혜실적의 경우 2018년도 평균 18,578.7천원 대비 2019년도 평균 30,032.9천원으로 큰 폭으로 증가하였음

◎ 개선 방향 및 과제

- 외부 연구비 수주를 위한 강력한 동기부여 전략 마련이 시급한 것으로 판단됨
- 원활한 교수자들의 연구 활동을 위한 실험실 추가 확보 및 연구인력 마련 전략 필요
- 산관학연 과제를 발굴하고 지역사회 특화된 분야의 연구개발 노력을 높일 수 있도록 적극 지원함
- 산학협력 분야를 강화하도록 교원 업적평가를 개선하여 전임교원들의 연구과제 수행 의욕을과 동기를 촉진시킴





## IV. 종합의견





## IV. 종합의견

### 1. 정성지표

평가 영역	평가 지표	평가결과
교육여건	발전 계획 및 특성화 계획의 적정성	우수: 대학원 발전 및 특성화 계획 제시
학사관리	학생선발의 공정성	우수: 합리적인 방법과 절차에 따라 학생을 선발하고 있음
	학사운영의 적정성	우수: 학사운영 규정 및 대학원 학칙에 운영 지침이 명확히 적시되어 있음
	교육목표와 교과과정	우수: 교육목표와 각 전공의 특성에 맞는 교육과정을 편성하고, 이를 홈페이지에 공개하고 있음
	대학원 과정별 이수학점 기준	우수: 대학원 과정별 최소 이수학점 기준이 있으며, 이를 준수하고 있음
	성적 관리의 공정성	우수: 학업성적의 등급과 점수 및 평점에 대한 규정에 따라 취득학점 인정 및 수료인정을 시행하고 있음
논문심사 절차 및 심사위원 구성의 적정성	우수: 논문심사 절차 및 심사위원의 구성 규정 및 논문심사방법에 관한 규정에 따라 논문을 심사함	

- 교육여건과 관련, 청주대학교 대학원은 ‘실학성세’의 건학이념을 바탕으로 대학원 발전 및 특성화 계획이 적절하게 제시돼 있음. 학문의 세계화, 실용화, 융합화 계획을 수립 및 추진하고 있으며, 이를 통하여 ‘지역밀착 핵심대학원’의 입지를 공고히 하고 있음
- 학생선발이 합리적인 방법과 절차에 따라 이루어지고 있으며, 학사 운영은 규정 및 대학원 학칙에 운영지침이 명확히 적시되어 있음. 교육목표와 교과과정은 전공의 특성에 맞는 교육과정을 편성해 공개하고 있음
- 대학원 과정별 최소 이수학점 기준이 있으며, 이를 준수하고 있으며, 학업성적의 등급과 점수 및 평점에 대한 규정에 따라 취득학점 인정 및 수료인정을 시행하고 있음
- 논문심사 절차 및 심사위원의 구성 규정 및 논문심사방법에 관한 규정에 따라 논문을 심사하고 있음. 지도교수의 선임 및 자격기준에 있어서 대학원 학칙 및 대학원 시행 내규에 따라 정확히 운영되고 있음. 지도교수의 선임과 논문작성에 관한 규정, 논문심사 절차 및 심사위원의 구성 규정 및 논문심사 방법에 관한 규정에 따라 논문을 심사하고, 이를 충족하는 학생에 대하여 학위를 수여하여 그 체계가 적절함. 다만, 학생의 연구윤리에 대한 객관적인 교육과 증빙을 통하여 학위논문에 대한 신뢰성을 높일 필요가 있음

## 2. 정량지표

평가 영역	평가 지표	평가결과
교육여건	전임교원 1인당 학생수	양호
	전임교원 강의담당 비율	우수
	신입생 총원률	양호
	재학생 총원률	양호
	중도 탈락률	우수
	대학원생 1인당 장학금 지급액	우수
교육성과	강의평가 결과	우수
	졸업생 취업률	-
연구성과	전임교원 1인당 논문 실적	KCI 우수/SCI 양호
	전임교원 1인당 저역서 실적	우수
	전임교원 1인당 연구비 수혜실적	우수
국제화	정원 대비 외국인 학생 비율	-
	외국인 학생수	-

- 교육여건 부분 관련, 전임교원 1인당 학생 수는 2019년 1.55명으로 2018년도 0.93명 대비 증가하였으나 외형상 적정선을 유지하고 있어 양호 수준임. 충청북도 중심 대학의 대학원으로서 이미지 강화를 위해 현재의 외형상 적정선 유지선을 넘어 전임교원 1인당 지도학생 수의 실질적인 수준을 유지할 필요가 있음
- 전임교원 강의담당 비율은 2018년 60% 대비 2019년 67.9%로 증가하여 우수 수준임. 향후 충청북도 중심 대학의 대학원으로서 이미지 강화를 위해 70% 이상의 비율을 달성하고 유지할 필요가 있음
- 신입생 총원률은 2019년도 50%로 전년도 54.3% 대비 다소 감소하여 양호 수준임. 사회 복지·공공정책대학원에 대한 대외적 위상을 높여서 지원자 수뿐만이 아니라 입학자 수가 크게 증가하도록 노력함과 동시에 50% 초과 수준을 유지할 필요 있음
- 재학생 총원률은 2018년도 52.9%에서 2019년도 45.7%로 감소하면서 50% 선을 유지하는데 실패하여 양호 수준임. 타 기관과의 협약 체결 등 우수학생을 적극적으로 유치하는 것은 물론 학생들의 적응률을 높여 재학생 총원률 50% 초과선을 유지시킬 필요 있음
- 중도탈락률은 2019년도 8.7%로 2018년도 10.5% 대비 다소 감소하여 우수 수준임. 타 기관과의 협약 체결 등 우수학생을 적극적으로 유치하는 것은 물론 학생들의 적응률을 높여 중도탈락률 10% 미만을 유지하기 위해 노력할 필요가 있을 것으로 판단됨
- 재학생 1인당 장학금 지급액은 2018년도 대비 2019년도에도 170만~190만 원 내외로 일

정한 수준을 유지하고 있어 우수 수준임. 최근 교외장학금 수혜자가 없다가 2019년 소액이지만 일부 교외장학금을 수혜했음. 교내 우수 장학금 외에도 향후 교외 장학금 유치 등 다변화 노력이 요구됨

- 교육성과 부문과 관련, 강의평가 결과는 2018년도와 2019년도 모두 90점 이상으로 나타나 우수 수준임. 수준높은 강의를 유지하기 위한 지속적인 노력이 필요하며, 이를 위해 우수한 강의교원을 대상으로 하는 적극적인 인센티브 제도의 도입 필요함
- 연구성과 부문과 관련, 전임교원 1인당 국내 전문 학술지(KCI)에 게재된 논문 실적은 2018년도 평균 1.04편에서 2019년도 1.25편으로 증가하여 우수 수준임. 전국 4년제 대학 전임교원 1인 기준 국내 전문 학술지 논문 게재 실적 평균 0.53편과 비교해 매우 높은 수준임. 전임교원의 연구 분위기 조성을 위한 제도적 장치 강화 및 연구재단 및 외부 연구사업 신청 및 진행 과정의 행정업무 지원 노력이 필요해 보임
- 전임교원 1인당 국제 전문 학술지(SCI) 게재 논문 실적은 2018년도 0.22 편에서 2019년도 0.13편으로 다소 감소하여 양호 수준임. 전임교원의 연구 분위기 조성을 위한 제도적 장치 강화 행정업무 간소화 등 지원 노력이 필요해 보임. 해외 학술지에 논문 투고 과정에서 외국어 논문 편집, 수정 및 감수 등의 지원 확대가 필요해 보임
- 전임교원 1인당 저역서 실적은 2018년도 평균 0.07편, 2019년도 0.09편으로 나타나 우수 수준임. 논문뿐만 아니라 저역서 업적 지원을 위한 연구 분위기 조성을 통한 저역서 업적 활성화 및 인센티브 제도의 도입이 필요해 보임
- 전임교원 1인당 연구비 수혜실적은 2018년도 평균 18,578.7천 원 대비 2019년도 30,032.9천 원으로 큰 폭으로 증가하여 우수 수준임. 원활한 연구 활동을 위한 실험실 추가 및 연구지원인력 확보 노력 필요함. 산관학연 과제를 발굴하고 지역사회 특화된 분야의 연구개발 노력을 적극 지원할 필요있음

### 3. 요약

- 교육여건의 발전계획 및 특성화 계획이 명확하게 제시돼 있음. ‘실학성세’의 건학이념을 바탕으로 대학원 발전 및 특성화 계획이 적절하게 제시돼 있음
- 교육여건과 관련, 전임교원 강의담당 비율, 중도탈락률, 장학금 지급액은 우수한 것으로 평가할만하지만 전임교원 1인당 학생 수, 신입생과 재학생 충원율은 양호한 수준으로 나타남. 우수하지 못한 것으로 평가된 부문에서 여건개선을 위한 적극적인 대응 방안이 모색될 필요가 있음. 대학원의 비전과 발전목표에 부합하도록 내실화 및 선진화된 교육여건과 행정지원을 달성할 수 있도록 적극적인 지원책 마련이 필요함
- 학사관리와 관련해서는 학생선발, 학사운영, 교육목표와 교과과정, 이수학점기준, 성적관리, 그리고 논문심사 절차 및 심사위원의 구성 등이 규정에 따라 운영되고 있음. 다만, 학생의 연구윤리에 대한 객관적인 교육과 증빙을 통하여 학위논문에 대한 신뢰성을 높일 필요가 있음
- 교육성과 부문과 관련, 강의평가는 우수한 것으로 평가됐으므로 현재의 상태를 계속 유지 발전시키위한 더욱 적극적인 지원방안 마련이 필요해 보임
- 연구성과 부문과 관련, 전임교원의 논문 실적과 저역서 실적, 연구비수혜 실적은 대체로 향상돼 우수한 결과를 보이고 있으므로 연구 분위기 조성 등 적극적인 지원방안 및 활성화 조치가 지속적으로 강구되어야 할 것으로 판단됨
- 전통이 오래된 대학의 대학원답게 향후 모든 지표가 우수 수준으로 진단되기를 기대함. 변화하고 있는 교육여건 및 연구여건에 대처하기 위한 더욱 세심하고 선제적인 교육여건과 교육성과, 연구성과 고취를 위한 보다 적극적인 지원 제도 마련을 위한 노력이 필요함
- 지난 2018년 3월 신설된 대학원으로써 평가지표와 관련된 자료가 충분히 확보되지 못한 여건이어서 적절한 진단 결과를 도출하기에 무리가 있음. 향후 2년 이후 평가에서 2018-19년도 평균값과 2020-21년도 평균값을 비교 평가함으로써 보다 타당성있는 진단 결과가 도출되기를 기대함